



RESTEZ INFORMÉ(E)

Sites web :

- Fondation canadienne des maladies inflammatoires de l'intestin (FCMII)
www.cfcf.ca
- L'Association canadienne de Gastroentérologie (ACG)
www.cag-acg.org
- Santé Canada
www.hc-sc.gc.ca
- Canadian Society of Intestinal Research (CSIR)/
Société canadienne sur la recherche intestinale
www.badgut.com
- « Living with ulcerative colitis »
(Vivre avec la colite ulcéreuse)
<http://www.canada.living-better.com>
- Centre des MII de l'hôpital Mount Sinai
<http://www.mtsinai.on.ca/IBD/patient/default.htm>

Livres :

- Stein SH, Rood RP. *Inflammatory Bowel Disease: A Guide for Patients and Their Families*. 2nd ed. Philadelphia: Lippincott-Raven Publishers; 1999.
- Saibil FG. *Crohn's Disease & Ulcerative Colitis*. 2nd ed. Toronto: Key Porter Books; 2003.
- Steinhart AH. *Crohn's & Colitis: Understanding and Managing IBD*. Toronto: Robert Rose Inc.; 2006.

PLUS VOUS CONNAISSEZ DE CHOSES SUR LA COLITE ULCÉREUSE, MIEUX C'EST. VOICI QUELQUES RESSOURCES UTILES ET FIABLES SUR LESQUELLES VOUS POUVEZ TROUVER DES INFORMATIONS.



Compagnie Pharmaceutique

www.pg.com
La Compagnie Pharmaceutique Procter & Gamble Canada, Inc.
P.O. Box 355, Station "A", Toronto, Ontario M5W 1C5
Asacol^{MD} est la marque déposée de Medeva Pharma Suisse SA
et est utilisée sous licence par La Compagnie Pharmaceutique
Procter & Gamble Canada, Inc.
© 2008 La Compagnie Pharmaceutique Procter & Gamble

Membre

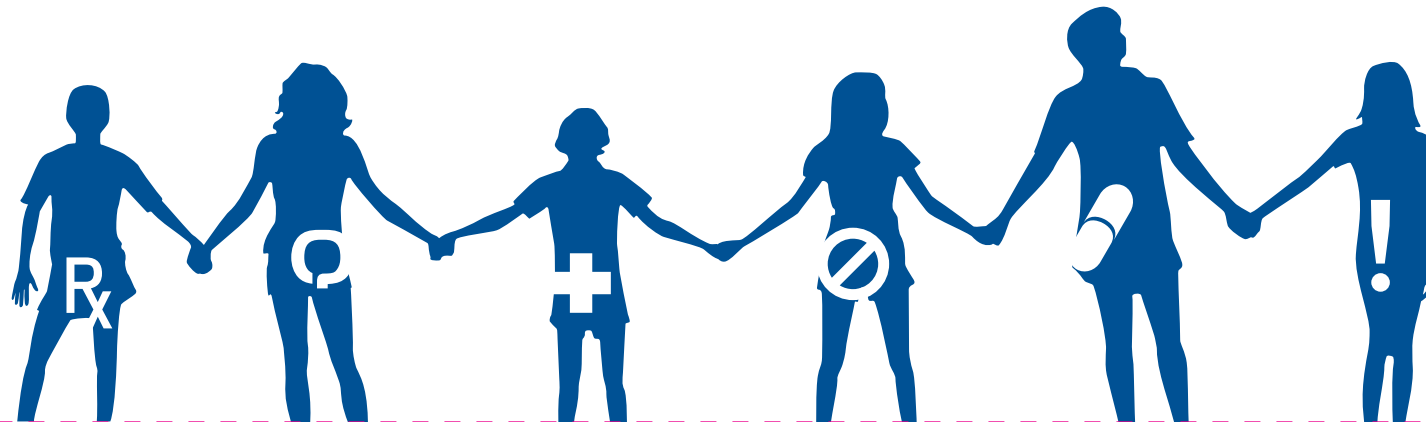


M75202-ANX8

Asacol^{MD}
800

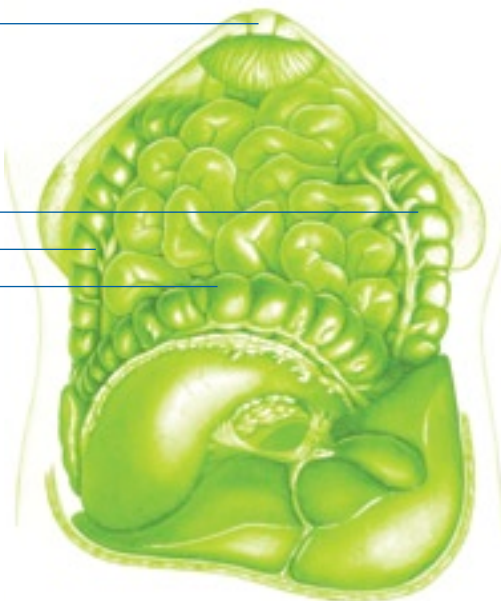
(Comprimés entérosolubles d'acide 5-aminosalicylique N.F.)
Anti-inflammatoire des voies digestives basses

VIVRE AVEC LA COLITE ULCÉREUSE



Rectum

Colon



- Fatigue
- Crampes abdominales
- Besoin urgent d'aller aux toilettes
- Diarrhées
- Saignements rectaux

Les symptômes peuvent inclure :

La colite ulcéreuse est une inflammation chronique de la paroi interne du colon et du rectum.

Qu'est-ce que la colite ulcéreuse?

ASACOL ET LA COLITE ULCÉREUSE



Asacol^{MD}
800

Quelles sont les indications d'Asacol 800?

Votre médecin vous a prescrit Asacol 800 pour traiter votre colite ulcéreuse (CU) modérément active.

Comment fonctionne Asacol 800?

Asacol réduit l'inflammation dans le côlon.

Comment dois-je prendre Asacol 800?

Prenez Asacol 800 en suivant exactement la posologie prescrite par votre médecin :

- Avaler les comprimés en totalité. Prenez soin de ne pas briser ou mâcher le comprimé, car cela pourrait briser l'enrobage externe spécial
- Ne changez pas le nombre ou la fréquence des prises des comprimés sans consulter votre médecin
- Asacol 800 peut être pris avec ou sans nourriture

Si je me sens mieux, dois-je arrêter le traitement par Asacol 800?

Il est rare que la colite ulcéreuse disparaisse complètement. Un arrêt soudain du traitement par Asacol 800 n'est pas recommandé; ceci pourrait déclencher le retour des symptômes. Il est important de suivre exactement les instructions posologiques de votre médecin pour aider à réduire la réapparition des symptômes.

Pour votre sécurité

Si vous constatez une réaction allergique à Asacol 800, cessez le traitement et consultez votre médecin ou rendez-vous au service d'urgences le plus proche. Les symptômes d'une réaction allergique peuvent inclure du prurit, de l'urticaire, des boursouffures sur le visage et les mains, des raideurs dans le cou ou des troubles de la respiration.

On a constaté une insuffisance rénale chez les patients prenant des produits contenant de la mésalamine, l'ingrédient actif d'Asacol 800. Si vous présentez des antécédents d'insuffisance rénale ou de néphropathie, vous devriez en faire part à votre médecin avant d'utiliser Asacol 800; le traitement pourrait aggraver l'état de vos reins. Votre médecin peut exiger que vous passiez certains tests pour vérifier le fonctionnement de vos reins avant de commencer le traitement par Asacol 800 et régulièrement pendant le traitement par Asacol 800.

Asacol 800 ne doit **pas** être utilisé si :

- Vous êtes allergique à ce médicament, à l'un des ingrédients de la formulation ou à l'un des composants du conditionnement
- Vous êtes sensible aux salicylates, comme l'acide acétylsalicylique par exemple (c.-à-d. Aspirin®)
- Vous présentez un ulcère à l'estomac ou duodéal
- Vous avez une obstruction des voies urinaires
- Vous avez des difficultés à avaler le comprimé intact
- Le patient en question est un enfant de moins de 2 ans

Pendant leur vie, les personnes ayant une colite ulcéreuse auront souvent des crises (intensification des symptômes)¹.

Les causes sont inconnues, mais on pense que des facteurs d'hérédité, d'infection ou du système immunitaire peuvent jouer un rôle dans l'apparition de ces crises¹.

Le fait de respecter la prise de médicament tel que prescrit par votre médecin joue un rôle important dans le traitement de votre colite ulcéreuse modérément active.

CONSEILS POUR VIVRE AVEC LA COLITE ULCÉREUSE

Suivez exactement la posologie prescrite par votre médecin.

Restez informé(e) :

- Renseignez-vous sur la colite ulcéreuse
- Comprenez l'importance de prendre la posologie normale de votre médicament lorsque les symptômes s'intensifient
- Planifiez vos contrôles de routine

Assurez-vous d'informer votre médecin :

- Des changements que vous constatez dans vos symptômes de colite ulcéreuse
- Des changements dans votre santé générale
- Des médicaments que vous prenez avec

Gardez un mode de vie sain :

- Faites régulièrement de l'exercice
- Dormez suffisamment
- Prenez le temps de vous relaxer
- Gardez un poids sain
- Évitez le stress non nécessaire qui pourrait aggraver vos symptômes

Voir le verso pour connaître les sources d'informations.

Référence : 1. Steinhart AH. *Crohn's and Colitis: Understanding and Managing IBD*. Toronto: Robert Rose, Inc.; 2006.

